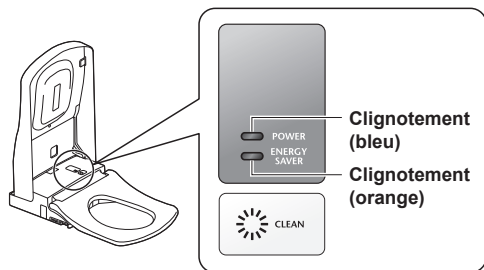


Mode détartrage



Veillez effectuer le
Mode détartrage

Éléments à préparer



Gobelet
(élément inclus)



Entonnoir
(élément inclus)

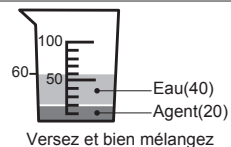
Agent de détartrage (spécial pour TOTO)

Attention !

- Veuillez utiliser l'un des agents de détartrage suivants à la concentration recommandée (sinon, cela pourrait causer des dommages).
- Si vous souhaitez utiliser d'autres agents, veuillez nous contacter par téléphone au numéro inscrit au dos de ce mode d'emploi.

Nom du produit	Fabricant
Sidol® Universal-Entkalker (liquid) Bref POWER® Universal-Entkalker (liquid) Oust® ALL PURPOSE DESCALER (liquid)	Henkel AG & Co. KGaA

Comment diluer

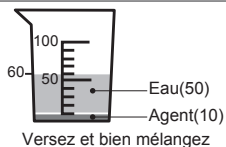


■ Si le gobelet est manquant

Veillez utiliser un verre propre et diluer 20 ml d'agent avec 40 ml d'eau.

Nom du produit	Fabricant
swiril® Anti Calc Bio Power Concentrate swiril® Anti Calc Bio flüssig swiril® Жидкий очиститель от накипи CITRUS-CLEAN	Melitta Group

Comment diluer



■ Si le gobelet est manquant

Veillez utiliser un verre propre et diluer 10 ml d'agent avec 50 ml d'eau.

[SIDOL], [Bref POWER] et [OUST] sont des marques déposées de [Henkel AG & Co. KGaA].
[swiril] est une marque déposée de [Melitta Group].

<Si la pression de l'eau s'est affaiblie>

<Lorsque les témoins [POWER] (bleu) et [ENERGY SAVER] (orange) clignotent>

Remarque

- Vous ne pouvez pas utiliser les modes de nettoyage (arrière, bidet et doux) à partir de l'étape 2 "Vidanger le passage de l'eau" jusqu'à 60 minutes après l'exécution de l'étape 9 "Détartrage (2ème fois)" (les toilettes peuvent être rincées).
- Le couvercle ne s'ouvrira pas automatiquement à partir de l'étape 2 "Vidanger le passage de l'eau" jusqu'à 10 minutes après l'exécution de l'étape 9 "Détartrage (2ème fois)". Veuillez l'ouvrir manuellement.
- Si l'opération est retardée de plus de 30 minutes entre les étapes 2 et 9, l'agent de détartrage sera évacué vers les toilettes avec une alerte sonore prolongée pour vous prévenir.
- Si vous souhaitez recommencer, veuillez attendre 30 minutes et revenir à l'étape 1.

1 DÉFINIR LE MODE DÉTARTRAGE

- Utilisez les boutons situés sur la face arrière de la télécommande.

(1) Appuyez sur MENU/RETURN [MENU].

(2) Utilisez pour sélectionner [MANUAL CLEANING].

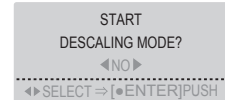
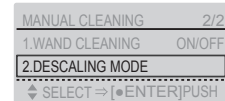
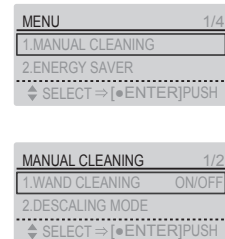
Appuyez sur [ENTER].

(3) Utilisez pour sélectionner [DESCALING MODE].

Appuyez sur [ENTER].

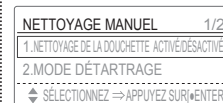
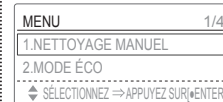
L'écran affiche [START DESCALING MODE?]

Écran de la télécommande



Équivalent en français

*Les instructions sont en anglais



Mode détartrage

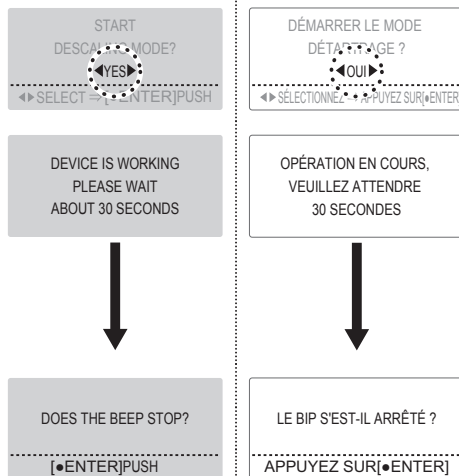
2 Vidanger le passage de l'eau.

- (1) Utilisez pour sélectionner [YES].
Appuyez sur [ENTER].

Le passage de l'eau est vidangé (pendant environ 30 secondes).

- Des bips sonores courts retentissent lorsque l'opération est en cours, puis un long bip sonore lorsqu'elle est terminée.
- De l'eau s'écoule sur le pourtour de la douche.
- Les témoins [POWER] (bleu) et [ENERGY SAVER] (vert) clignoteront (les témoins continueront à clignoter jusqu'à la fin de l'opération de détartrage).

- (2) À l'arrêt des bips
Appuyez sur [ENTER].



Attention !

- L'écran affiche [DESCALING MODE FILL IN THE DESCALING AGENT (1/2)], mais veuillez à NE PAS appuyer sur [ENTER] avant de finir de verser l'agent de détartrage (le détartrage ne fonctionnera pas correctement).

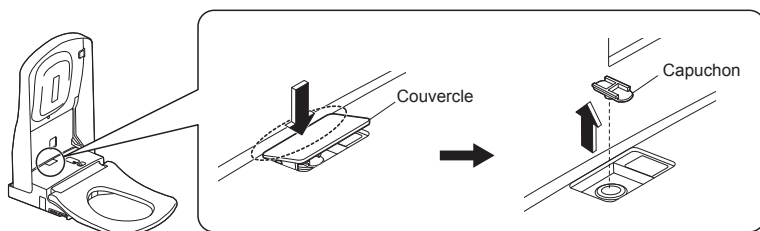
3 Diluez l'agent avec de l'eau. (1ère fois)

(veuillez consulter **Comment diluer** à la page 34.)

4 Abaissez la planche et retirez le couvercle et le bouchon sur le dessus du produit.

Attention !

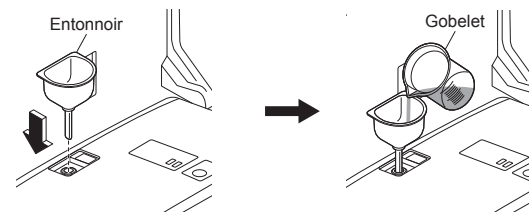
- Veuillez conserver le couvercle et le capuchon.



<Si la pression de l'eau s'est affaiblie>

<Lorsque les témoins [POWER] (bleu) et [ENERGY SAVER] (orange) clignotent> (suite)

5 Introduisez l'entonnoir et versez l'agent dilué. (1ère fois)



Attention!

- Attendez que l'entonnoir soit vide. (le détartrage ne fonctionnera pas correctement).

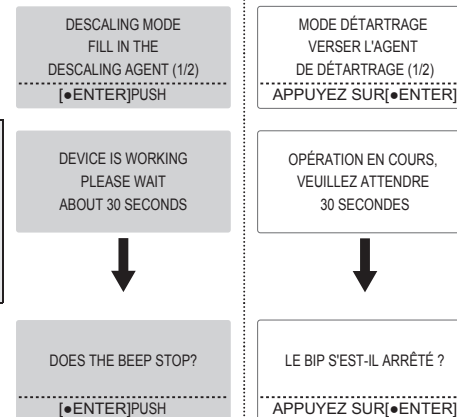
6 Effectuez le détartrage. (1ère fois)

- (1) Appuyez sur [ENTER].

Le détartrage sera effectué (pendant environ 30 secondes)

- Des bips sonores courts retentissent lorsque l'opération est en cours, et un long bip sonore lorsqu'elle est terminée
- De l'eau s'écoule sur le pourtour de la douche et de la buse d'humidification.

- (2) À l'arrêt des bips
Appuyez sur [ENTER].



Attention !

- L'écran affiche [DESCALING MODE FILL IN THE DESCALING AGENT (2/2)], mais veuillez à NE PAS appuyer sur [ENTER] avant de finir de verser l'agent de détartrage (le détartrage ne fonctionnera pas correctement).

7 Diluez l'agent avec de l'eau. (2ème fois)

(veuillez consulter **Comment diluer** à la page 34.)

8 Versez l'agent dilué. (2ème fois)

(veuillez consultez **5** à la page 37.)

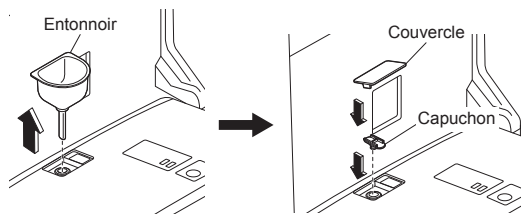
Attention !

- Attendez que l'entonnoir soit vide. (le détartrage ne fonctionnera pas correctement).

Mode détartrage <Si la pression de l'eau s'est affaiblie>

<Lorsque les témoins [POWER] (bleu) et [ENERGY SAVER] (orange) clignotent> (suite)

- 9** Retirez l'entonnoir et remettez le bouchon et le couvercle.



Attention !

- Essuyez toute trace d'agent renversé avec un chiffon doux humide (le non-respect de cette consigne risque de causer une décoloration)

- 10** Effectuez le détartrage. (2ème fois)

Appuyez sur [ENTER].

DESCALING MODE
FILL IN THE
DESCALING AGENT (2/2)
[ENTER]PUSH

MODE DÉTARTRAGE
VERSER L'AGENT
DE DÉTARTRAGE (2/2)
APPUYEZ SUR[ENTER]

Le détartrage sera effectué (pendant 60 minutes)
• De l'eau s'écoulera sur le pourtour de la douchette et de la buse d'humidification à des intervalles de 20 minutes

Après 60 minutes environ, l'agent de détartrage sera vidangé par les toilettes

À la fin de la vidange, un long bip sonore retentit et les témoins présents sur le corps principal du produit arrêtent de clignoter

<Fin du détartrage>

DESCALING IN
PROGRESS
PLEASE WAIT FOR
60 MINUTES

DÉTARTRAGE
EN COURS,
VEUILLEZ ATTENDRE
60 MINUTES

Retourne à l'affichage par défaut dans environ 30 secondes.

Attention !

- Si le spray reste faible après le **Mode détartrage**, veuillez nettoyer le **Bouchon de vidange avec filtre à eau**.
- Si aucune amélioration n'est constatée suite au **Mode détartrage** et au nettoyage du **Bouchon de vidange avec filtre à eau** ou si les témoins [POWER] (bleu) et [ENERGY SAVER] (orange) commencent à clignoter, veuillez réaliser à nouveau le **Mode détartrage**.

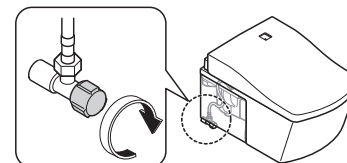
Bouchon de vidange avec filtre à eau (Tous les 6 mois)

<Si la pression de l'eau est plus faible>

- 1** Retirez le panneau latéral gauche. (Page 15)

- 2** Fermez complètement le robinet d'arrêt.

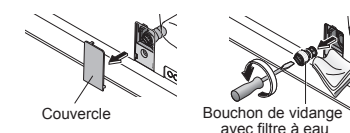
- L'alimentation en eau est arrêtée.



- 4** Débranchez la fiche d'alimentation. (Page 15)

- 5** Retirez le couvercle et le bouchon de vidange avec filtre à eau.

- Desserrez-le avec un tournevis à tête plate, puis tirez-le.



MISE EN GARDE

- Ne retirez pas le bouchon de vidange avec filtre à eau lorsque le robinet d'arrêt est ouvert.**
(Sinon, l'eau peut couler)

- 3** Faites sortir la douchette.

- Utilisez les boutons situés sur la face arrière de la télécommande.

(1) MENU/RETURN Appuyez sur [MENU].

(2) Utilisez pour sélectionner [MANUAL CLEANING].

(3) Appuyez sur [ENTER].

Utilisez pour sélectionner [WAND CLEANING ON/OFF].

Appuyez sur [ENTER] pour faire sortir la douchette.

Appuyez à nouveau sur [ENTER] pour faire rentrer la douchette.

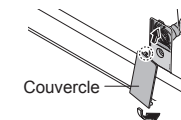
(Libère la pression du flexible d'alimentation en eau.)

- 6** Nettoyez-le avec un outil tel qu'une brosse à dents.

- Retirez également la poussière éventuelle présente à l'intérieur de l'orifice du bouchon de vidange avec filtre à eau.

- 7** Installez le bouchon de vidange avec filtre à eau et son couvercle.

- Insérez le bouchon de vidange avec filtre à eau et serrez-le avec un tournevis à tête plate.



- 8** Branchez la fiche d'alimentation. (Page 15)

- 9** Ouvrez le robinet d'arrêt. (Page 15)

- 10** Réinstallez le panneau latéral gauche. (Page 15)